

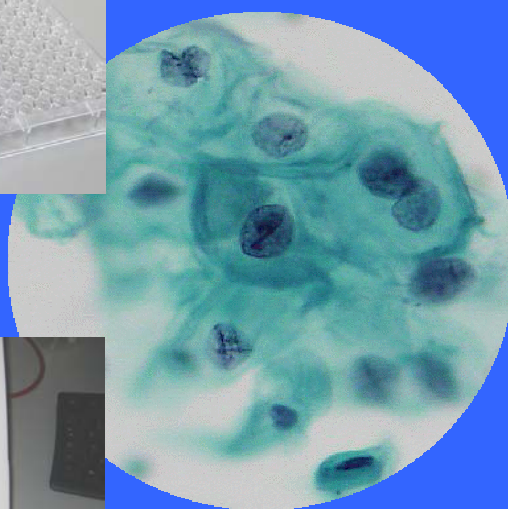


Hvidovre Hospital

Hovedstadens Sygehusfællesskab

Årsberetning 2005

Patologiafdelingen



Patologiafdelingen, afsnit 134

Forsidebilleder:

Øverst: Delproces ved påvisning af højrisiko-HPV på væskebaseret cytologi
I midten: Væskebaseret cytologi, atypiske celler
Nederst: Automatiseret pladevasker, Digene



Indholdsfortegnelse

Forord	4
1 Servicefunktioner	5
2 Organisation	6
2.1 Kvalitetsstyring	10
2.2 Kvalitetsmål – Svartider for undersøgelser	10
3 Ressourcer	11
3.1 Budget og regnskab	11
4 Aktivitetstal	12
4.1 Totalopgørelse	12
5 Udvikling i diagnostik og teknologi	14
5 Udvikling i diagnostik og teknologi	14
5.1 Kvalitetsforbedringer i Folkeundersøgelsen for Livmoderhalskræft i H:S	14
5.1.1 Deltagerprocent og dækningsgrad	14
5.1.2 Folkeundersøgelsens prøver i perioden 2000 – 2005	15
5.1.3 Intervalprøver i perioden 2000 – 2005	16
5.1.4 Fordeling af cervixcytologiske diagnoser i perioden 2000 – 2005	16
5.1.5 Konuspræparater i perioden 2000 – 2005	17
5.1.6 Sammenfatning	18
5.2 Indførelse af HPV-diagnostik i Folkeundersøgelsen for Livmoderhalskræft i H:S	18
5.3 HNPCC-registret	19
5.4 Multidisciplinært rektalt cancer team	19
5.5 Perinatale obduktioner	19
5.6 WebReq2 – elektronisk rekvirering	19
6 Undervisning og kompetenceudvikling	20
6.1 Undervisning	20
6.1.1 Medicinstuderende	20
6.1.2 Speciallægeuddannelsen i patologisk anatomi	20
6.1.3 Forskningsdag på Hvidovre Hospital	20
6.1.4 Staff meeting på Hvidovre Hospital	21
6.1.5 Temadag – Folkeundersøgelse og HPV-test	21
6.1.6 Bioanalytikerstuderende	21
6.1.7 Øvrige undervisningsaktiviteter	21
6.2 Kompetenceudvikling	22
6.2.1 Læger	22
6.2.2 Bioanalytikere	24
6.2.3 Lægeseekretærer	25
7 Forskning og udvikling	26
8 Publikationer	27
9 Foredrag og posters	28
10 Ph.D.- og OSVAL II-opgaver	29
11 Andre aktiviteter og tillidshverv	30



Forord

Hvidovre Hospital blev i 2005 re-akkrediteret uden forbehold af Joint Commission International, som ved survey-besøget i marts 2005 fandt forholdene i Patologiafdelingen særdeles tilfredsstillende. Patologiafdelingen har taget sin lokale elektroniske kvalitetshåndbog i brug, hvilket har medført en væsentlig forbedring i dokumentstyringen. Samtidig er flere kvalitetssikringsprojekter vedrørende den diagnostiske kvalitet afsluttet og implementeret som en del af den daglige rutine fx den månedlige 1% stikprøvekontrol af alle led i afdelingens produktion.

Patologiafdelingen fortsatte i 2005 med at kvalitetsudvikle Folkeundersøgelsen for Livmoderhalskræft i H:S. Afdelingen indførte i september måned, som de første i landet, rutinemæssig diagnostik for høj-risiko typer af HPV i folkeundersøgelsen med den FDA godkendte Hybrid Capture 2 teknik. HPV-diagnostik inden for cervixcytologi har internationalt stor bevågenhed og bliver i årene fremover et særligt indsatsområde i cervix cancer screening.

Folkeundersøgelsen for Livmoderhalskræft i H:S implementerer løbende de seneste nationale og internationale rekommendationer på området. I 2005 udsendte Patologiafdelingen en omfattende opgørelse vedrørende udviklingen i Folkeundersøgelsen for livmoderhalskræft i H:S i perioden 2000 til 2003/2004. Opgørelsen kan læses på Hvidovre Hospitals hjemmeside.

Patologiafdelingen har et tæt samarbejde med Gastroenheden vedrørende HNPCC-registret (placeret på Hvidovre Hospital) for arvelig tyktarmskræft. Som led i en landsdækkende patientudredning undersøger Patologiafdelingen tumorvæv fra danske kolorektalcancer patienter med klinisk mistanke om HNPCC.

Som led i etableringen af Region Hovedstaden per 1. januar 2007 blev der i efteråret 2005 nedsat en arbejdsgruppe vedrørende patologisk anatomi, der skulle udarbejde en status over de enkelte patologiaafdelingers opgaver, bemanning, organisation og særlige kompetencer.

Patologiafdelingen er godt rustet til at indgå i det kommende samarbejde i Region Hovedstaden, hvor kvalitet i sundhedsydelserne vil få stadig højere prioritet. Hospitalsdirektionen har endvidere afsat midler til en gennemgribende renovering af Patologiafdelingens laboratorium i løbet af 2006.

Afdelingsledelsen vil med denne årsberetning gerne præsentere afdelingens aktiviteter og samtidig benytte lejligheden til at takke alle medarbejdere for indsatsen i 2005.

Hvidovre Hospital, juni 2006

Lise Bødker
Ledende bioanalytiker

Carsten Rygaard
Ledende overlæge



1 Servicefunktioner

Patologiafdelingen er en tværgående serviceafdeling, hvis hovedopgaver er:

- Rutineundersøgelser af biopsier, operationspræparater og cytologisk materiale. Endvidere foretages autopsier
- Afholdelse af konferencer med kliniske afdelinger og privatpraktiserende speciallæger
- Undervisning af medicinske studenter, læger, bioanalytikere, laboratoriebetjente samt lægesekretærer
- Kvalitetssikring og kvalitetsudvikling
- Forskning og udvikling

Patologiafdelingen modtager histologiske (vævs-) prøver og cytologiske (celle-) prøver fra de kliniske afdelinger på Hvidovre Hospital og Amager Hospital samt fra ca. 380 alment praktiserende læger og ca. 230 speciallæger i Københavns og Frederiksberg Kommune (undtaget praktiserende dermatologer), svarende til ca. 25.000 vævsundersøgelser årligt.

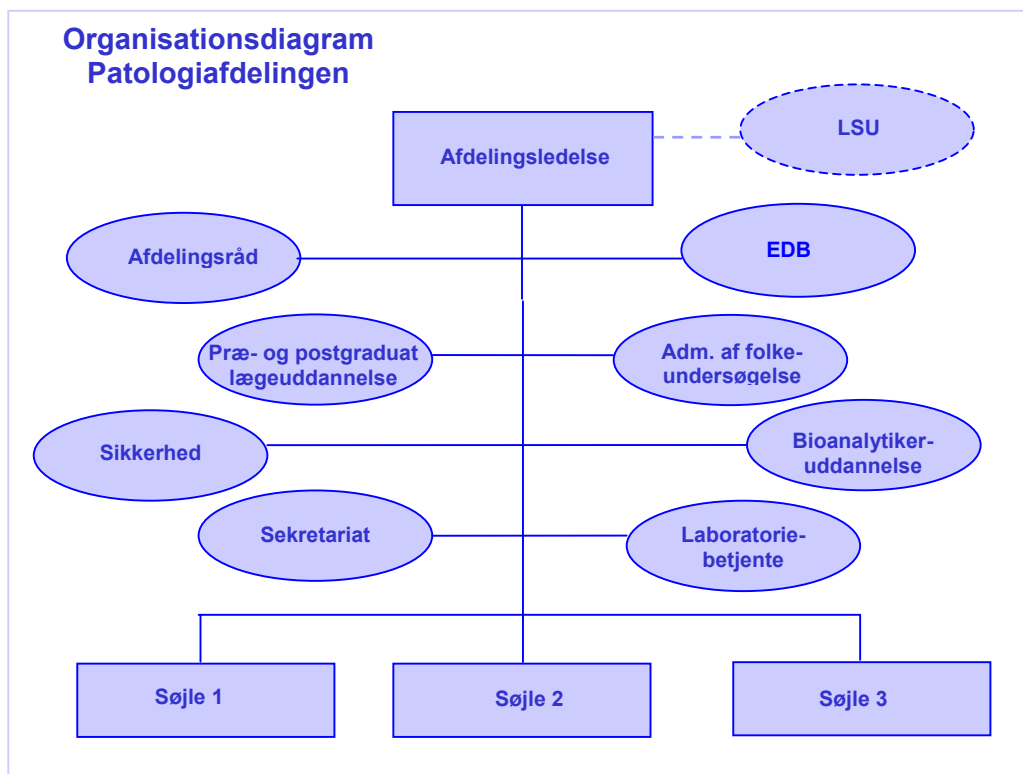
Desuden varetager afdelingen den administrative opgave og de cervixcytologiske undersøgelser i forbindelse med Folkeundersøgelsen for Livmoderhalskræft i H:S svarende til ca. 61.000 undersøgelser årligt i et optageområde på 600.000 borgere.

Patologiafdelingen udfører årligt knap 200 autopsier på begæring fra de kliniske afdelinger på Hvidovre Hospital og Amager Hospital.

Patologiafdelingen underviser medicinske studenter i patologisk anatomi ved Københavns Universitet, deltager i uddannelsen af bioanalytikere og lægesekretærer samt varetager den amtskommunale uddannelse af laboratoriebetjente inden for patologisk anatomi.



2 Organisation



Patologiafdelingen ledes af en afdelingsledelse bestående af en ledende overlæge og en ledende bioanalytiker. Afdelingsledelsen refererer til Hospitalsdirektionen. Afdelingen er opdelt i tre søjler, således at der blandt både læger og bioanalytikere er en kompetencemæssig subspecialisering, der tilgodeser hospitalernes kliniske specialer samt betjeningen af primærsektoren. Opdelingen understøttes af 8 stabsfunktioner, jf. organisationsdiagrammet. Den faglige ledelse udgøres af søjlens overlæger og søjlens afdelingsbioanalytiker.

Søjle 1's funktionsområde

Histologi og cytologi inden for gynækologi inklusiv Folkeundersøgelsen for Livmoderhalskræft i H:S.

Til søjlen er knyttet 4 overlæger, 1 afdelingslæge, 1 reservelæge, 1 afdelingsbioanalytiker og 14,1 bioanalytikere.

Søjle 2's funktionsområde

Histologi og cytologi inden for gastroenterologi, hæmatologi, hepatologi, reumatologi, dermatologi, lungepatologi og neonatalpatologi.

Til søjlen er knyttet 5 overlæger, 1 reservelæge, 1 afdelingsbioanalytiker og 6,2 bioanalytikere.

Søjle 3's funktionsområde

Kvalitetsstyring, forsknings- og udviklingsprojekter.

Til søjlen er knyttet 1 professor og 1 afdelingsbioanalytiker, som varetager området i samarbejde med afdelingens overlæger, bioanalytikere og andre interessenter. Afdelingsbioanalytikeren er afdelingens kvalitetsleder.



Laboratorietjentfunktionen

Laboratorietjentene foretager sektionssstuearbejde, glasarkivering og forberedelse af demonstrationsmateriale samt forsendelse af utensilier til primærsektoren. Til funktionen er knyttet 2 laboratorietjente.

Sekretariatsfunktionen

Der er fælles sekretariatsfunktion for afdelingens funktioner. Hovedopgaverne består i registrering af prøver samt skrivning af makroskopi- og mikroskopibeskrivelser. Til funktionen er knyttet 1 ledende lægesekretær, 3,5 lægesekretærer og 1 kontorassistent.

Administration af Folkeundersøgelsen for Livmoderhalskræft i H:S

En af Patologiafdelingens overlæger i Søjle 1 er den daglige administrator af Folkeundersøgelsen for Livmoderhalskræft i H:S med overordnet ansvar for udsendelse af invitationer, kontakt til praktiserende læger og gynækologiske afdelinger samt for områdets udvikling og kvalitetssikring. Til funktionen er knyttet 0,2 overlæge og 0,5 lægesekretær.

Prægraduat lægeuddannelse

En af Patologiafdelingens overlægestillinger er tilknyttet et professorat i patologisk anatomi ved Københavns Universitet med det overordnede ansvar for fagets udvikling, forskning samt planlægning og afvikling af undervisningen i patologisk anatomi for medicinske studerende. Til funktionen er knyttet 1 professor, 1 A-lektorat og 5 B-lektorater.

Postgraduat speciallægeuddannelse

Patologiafdelingen har 2 introduktionsstillinger og deltager i 1 hoveduddannelsesforløb i patologisk anatomi. Til funktionen er knyttet 1 uddannelsesansvarlig overlæge og 2 kliniske vejledere.

Bioanalytikeruddannelse

Patologiafdelingens bioanalytikerundervisere planlægger de kliniske uddannelsesperioder for bioanalytikerstuderende såvel specialefagligt som tværspcialefagligt og varetager den teoretiske og kliniske undervisning af disse studerende. Bioanalytikerundviserne forestår desuden videre- og efteruddannelse af Patologiafdelingens bioanalytikere samt undervisning af læger i introduktions- og kursusstillinger i klinisk cytologi. Til funktionen er knyttet 2,0 bioanalytikerundervisere.

EDB funktionen

EDB-medarbejderne understøtter den daglige drift af patologisystemet og varetager implementering og udvikling af nye funktioner, udtræk af statistikker samt undervisning i patologi- og mailsystem. EDB-medarbejderne er sikkerhedsansvarlige for patologisystemet under ansvar overfor afdelingsledelsen. Til funktionen er tilknyttet 0,8 bioanalytiker og 0,2 lægesekretær.



Afdelingsråd

Afdelingsrådet er et ledelsesforum for alle faggrupper og er rådgivende i forhold til afdelingsledelsen i spørgsmål af væsentlig betydning for afdelingen.

Afdelingsrådet mødes hver 14. dag for gennem tværfaglig dialog og gensidig information at sikre effektiv drift og struktureret udvikling af afdelingen.

Ved udgangen af 2005 var afdelingsrådets medlemmer: Ledende bioanalytiker Lise Bødker, ledende overlæge Carsten Rygaard, ledende lægesekretær Ilse Ravn, afdelingsbioanalytikerne Anita Larsen, Vibeke Karlsen og Michel Normark samt overlægerne Jens Mørch Albrectsen, Jette Junge og Susanne Holck.

LSU

LSU består af 5 lederrepræsentanter og 5 medarbejderrepræsentanter:

Ved årets udgang var LSU's medlemmer: Ledende overlæge Carsten Rygaard (formand), ledende bioanalytiker Lise Bødker, ledende lægesekretær Ilse Ravn, afdelingsbioanalytiker Michel Normark, overlæge Kåre Simonsen, bioanalytiker, tillidsmand Lone Hansen, bioanalytiker, arbejdsmiljørepræsentant (AMIR) Henriette Hillebrandt, reservelæge Claudia Stahlberg, lægesekretær Anette Aarestrup Sørensen og laboratoriebetjent Brian Elgaard.

Sikkerhed

Afdelingens sikkerhedsgruppe udgøres af to sikkerhedsledere og to sikkerhedsrepræsentanter. Sikkerhedsgruppen varetager alle afdelingens sikkerhedsfunktioner. Sikkerhedsgruppen består af ledende bioanalytiker Lise Bødker, afdelingsbioanalytiker Dorte Skriver-Jensen (barsel), bioanalytiker Janni Robbers og bioanalytiker Henriette Hillebrandt.

Kvalitetssikringsgruppe

Kvalitetssikringsgruppen udfører månedlig 1% stikprøvekontrol af Patologiafdelingens produktion inden for histologi og non-gynækologisk cytologi.

Gruppen bestod ved årets udgang af: Kvalitetsleder, afdelingsbioanalytiker Michel Normark, ledende lægesekretær Ilse Ravn, afdelingslæge Kirsten Møller-Hansen, overlæge Jens Mørch Albrectsen, bioanalytiker Anne-Marie Walther og bioanalytiker Ann-Maj Alting.

Konferencer

Der afholdes månedlige konferencer med Gynækologisk Afdeling, Gastroenheden, Reumatologisk Afdeling og Infektionsmedicinsk Afdeling.

Patologiafdelingen deltager i ugentlig konference med Gastroenheden, MR-afdelingen, Ultralyd-afdelingen og ekstern onkolog vedrørende behandlingsstrategi for den enkelte patient med rektalcancer.

Endvidere afholdes halvårlig konference med Gynækologisk Afdeling og de praktiserende gynækologer i H:S området.



Mødestruktur

Internt i patologiafdelingen har der ligeledes været både mono- og tværfaglig mødeaktivitet:

Møde	Deltagere	Hypighed
LSU	LSU-medlemmer	4-6 x årligt
Bioanalytikere	Alle bioanalytikere	Månedligt
Søjle 1	Bioanalytikere og læger knyttet til søjle 1	Efter behov
Søjle 1	Bioanalytikere knyttet til søjle 1	Efter behov
Søjle 1	Læger knyttet til søjle 1	10 x årligt
Søjle 2	Bioanalytikere knyttet til søjle 2	Hver 2. uge
Søjle 2	Bioanalytikere og læger knyttet til søjle 2	Hver 2. uge (forskuet for ovenstående)
Søjle 2	Læger knyttet til søjle 2	10 x årligt
Afdelingsledelse	Ledende bioanalytiker og ledende overlæge	Hver uge
Afdelingsråd	Afdelingsledelsen, en overlæge og afdelingsbioanalytikeren fra hver af de tre søjler samt den ledende lægesekretær	Hver 2. uge
Læger	Alle læger	Hver uge
Sekretærer	Lægesekretærer og kontorassistent	Hver uge
Laboratorieledelse	Ledende bioanalytiker og afdelingsbioanalytikere	Hver uge
Kvalitetssikringsgruppe	Kvalitetsleder, 1 overlæge- og bioanalytiker fra hver af søjlerne 1 og 2 samt den ledende lægesekretær	Månedligt
Sikkerhedsgruppe	Medlemmer af afdelingens sikkerhedsgruppe	Månedligt
Personale	Alle ansatte	Efter behov

Væsentligste målsætninger

Patologiafdelingens generelle målsætninger i 2005 var:

- at arbejdet udføres under effektiv udnyttelse af givne ressourcer såvel personalemæssigt som budgetmæssigt
- at sikre grunduddannelse, efteruddannelse og videreuddannelse af personalet
- at sikre et udviklingsorienteret miljø hvor akkreditering, kvalitetssikring og forskning er integreret
- at sikre et godt arbejdsmiljø under hensyntagen til egen og andres sikkerhed

Herudover har Patologiafdelingen især haft fokus på:

- at udbygge elektroniske besvarelser og undersøge muligheden for indførelse af elektroniske rekvisitioner
- at øge folkeundersøgelsens deltagerprocent
- at indføre HPV-diagnostik for cervixcytologi (Folkeundersøgelsen for Livmoderhalskræft i H:S)
- at satse på forskning og udvikling inden for afdelingens hovedområder som er føtalpatologi, gastroenterologi (HNPCC-registret) samt forstadier til såvel livmoder- som livmoderhalskræft
- at kvalitetssikre afdelingens ydelser, herunder at afdelingen opnår akkreditering ved Joint Commission International (JCI) i 2005
- at sikre, at Patologiafdelingens svartider overholdes. Svartiderne i 2005 er for 90% af prøverne for histologi og anden cytologi 5 hverdage, og for cervixcytologi 7 hverdage
- at udvikle afdelingens hjemmeside



2.1 Kvalitetsstyring

Hvidovre Hospital blev re-akkrediteret i 2005 af Joint Commission International (JCI), som ved survey-besøget i marts fandt forholdene i Patologiafdelingen særdeles tilfredsstillende. Som led i akkrediteringen afholder Patologiafdelingen sammen med Klinisk Biokemisk Afdeling og Klinisk Mikrobiologisk Afdeling interne audits med auditorer på tværs af specialerne. Patologiafdelingen har til dette i 2005 uddannet 2 auditorer, som deltager i det fælles auditorkorps.

Årets begyndelse var præget af forberedelse til det treårige survey-besøg fra Joint Commission International (JCI), der for Patologiafdelingens vedkommende skulle finde sted primo marts. Foruden den løbende indsamling og bearbejdning af data fra de allerede etablerede kvalitetsmålinger, var perioden inden survey præget af at definere hensigtsmæssige afsnit til den elektroniske kvalitetshåndbog, som Hvidovre Hospital har stillet til rådighed for afdelingerne. Inden survey nåede afdelingen at revidere en lang række dokumenter til kvalitetshåndbogen, hvilket har medført en væsentlig forbedring i dokumentstyringen.

Flere kvalitetssikringsprojekter vedrørende den diagnostiske kvalitet er afsluttet og implementeret som en del af den daglige rutine. Det drejer sig blandt andet om den månedlige 1% stikprøvekontrol af afdelingens produktion inden for histologi og non-gynækologisk cytologi. Denne tværfaglige øvelse har året igennem vist et højt niveau i opgaveløsningen. Foruden denne omfattende aktivitet har man gennemgået samtlige præparater, der i 2005 har været til revision på en anden patologiafdeling og fundet, at der er meget stor overensstemmelse mellem de stillede diagnoser internt og eksternt. Endelig er alle årets frysesnitsdiagnoser blevet sammenholdt med det diagnostiske resultat fra det tilsvarende paraffinsnitsmateriale. Her er overensstemmelsen ligeledes overordentlig god mellem frysesnitsdiagnosen og den "endelige" diagnose.

Endvidere er en fortegnelse over afdelingens samlede portefølje af medicoteknisk udstyr ajourført.

2.2 Kvalitetsmål – Svartider for undersøgelser

Patologiafdelingen har siden 1996 registreret sine svartider. Målet for svartiden for histologi og anden cytologi er 5 hverdage for 90% af prøverne og for cervixcytologi 7 hverdage for 90% af prøverne.

I 2005 var den mediane besvarelsestid for histologi på 3 dage og 90% af prøverne blev besvaret inden for 5 hverdage.

Den mediane besvarelsestid for cervixcytologi var 4 dage og 90% af prøverne blev besvaret inden for 7 hverdage.



3 Ressourcer

3.1 Budget og regnskab

Indførelsen af aktivitetsstyrede budgetter i 2004 har medført en økonomisk synliggørelse af Patologiafdelingens høje produktivitet. Der har igen i 2005 været aktivitetsstigning og Patologiafdelingen har således genereret et overskud på kr. 2.335.327 (regnskabsteknisk er tal forudgået af – lig med mindre forbrug).

Årsresultat 2005

	Årsresultat	Budget 2005	Afvigelse
Forbrug			
Løn	21.365.398	21.399.698	-34.300
Lægepersonale	9.175.269	9.231.966	-56.697
Øvrig sundhedspers.	9.505.251	10.134.738	-629.487
Kontor/adm. pers.	1.862.865	2.048.490	-185.624
Servicepersonale	619.906	651.210	-31.304
Øvrigt personale	198.002	133.294	64.708
Varer og tjenester	5.216.931	4.645.750	571.181
Lagervarer	198.740	238.000	-39.260
Linned	35.425	42.000	-6.575
Medicin	240.523	264.000	-23.477
Direkte indkøb	4.016.099	3.480.000	536.099
Tjenesteydelser	577.418	398.000	179.418
Kursusudgifter	143.305	218.750	-75.445
Ledelsespulje	5.422	5.000	422
Interne serviceydelser	-2.782.839	-3.034.823	251.983
Patologisk anatomi	-2.782.909	-3.034.930	252.021
Klinisk Mikrobiologi	69	107	-37
Eksterne lab.ydelser	-20.126.756	-17.002.565	-3.124.191
Patologisk ana(ext.)	-20.126.756	-17.002.565	-3.124.191
Forbrug i alt	3.672.734	6.008.060	-2.335.327
Personaleforbrug			
Personaleforbrug	48,3	50,0	-1,7

Personalebudget 2005

Stillingskategori	Årsværk 2004	Årsværk 2005	Afvigelse
Ledende overlæge	1,00	1,00	
Overlæge	8,46	8,25	-0,21
Afdelingslæge	1,00	1,00	
Reservelæge, uddannelse / intr.still.	3,00	3,00	
Ledende lægesekretær	1,00	1,00	
Lægesekretær	4,48	4,40	-0,08
Laboratoriebetjent	1,83	1,83	
Ledende bioanalytiker	1,00	1,00	
Bioanalytiker underviser	2,10	2,10	
Afdelingsbioanalytiker	3,00	3,00	
Bioanalytiker	20,83	20,39	-0,44
I alt	47,71	46,97	-0,74



4 Aktivitetstal

4.1 Totalopgørelse

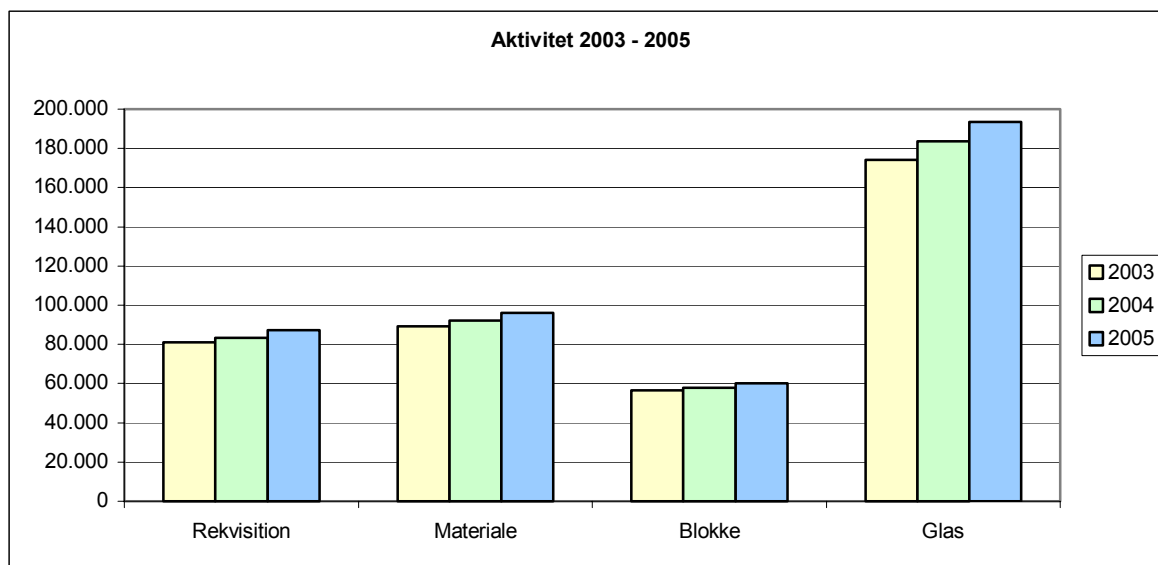
2005 – Antal rekvisitioner fordelt på rekvirenter og materialetyper

	Cytologi				Histologi			Autopsi		Andet	Total
	Anden	Cervix	Finnål	Hæm.	Kons	Kompleks	Simpel	Foster	Voksen		
Amager Hospital	197	1	23	136	0	496	897	0	41	0	1.791
Anden Rekvirent, H:S-Området	0	0	0	0	0	0	1	0	0	0	1
Hvidovre Hospital	629	700	90	142	148	2.213	4.103	54	94	18	8.191
Rigshospitalet	0	0	1	0	0	0	0	0	0	0	1
Udenamts	2	177	0	0	5	0	2	0	0	0	186
Praksissektor	236	60.593	570	3	1	694	14.959	0	1	3	77.060
Total	1.064	61.471	684	281	154	3.403	19.962	54	136	21	87.230

2005 – Laboratorietal

	Cytologi				Histologi			Autopsi			Andet	Total
	Anden	Cervix	Finnål	Hæm.	Kons	Kompleks	Simpel	Foster	Voksen	Neuro		
Rekvisitioner	1.064	61.471	684	281	154	3.403	19.962	54	136	0	21	87.230
Materialer	1.428	61.493	772	593	156	3.786	27.500	54	136	19	21	95.958
Blokke	247	0	25	343	39	27.045	31.044	438	552	233	8	59.974
Glas	5.596	61.896	2.017	3.401	678	40.637	76.777	630	924	477	469	193.502
Frysesnit	2	1	0	0	0	81	51	0	0	0	0	135
Specialfarvninger	824	0	565	281	1	301	10.748	0	42	0	7	12.769
Immunfarvninger	69	0	2	53	118	237	1.503	2	33	0	2	2.019
Hasteprøver	15	5	17	17	0	10	217	0	0	0	0	281

Nedenstående søjlediagram viser aktiviteten i 2005 sammenlignet med de to foregående år



Antallet af rekvisitioner i 2005 fordelt på rekvirenter og materialetyper i skematisk form:

	Rekvirent	Anden cytologi	Cytologi	Folkeus	Histologi	Sektion	Teknik	I alt	
Amager	Akut medicinsk modtagelse	44			35	6		85	
	Anæstesiologi	9			2	5		16	
	Børneafdeling	17			22			39	
	Intern medicin	242			435	17		694	
	Kardiologi	16			21	4		41	
	Kirurgisk gastroenterologi	12			773	4		789	
	Medicinsk kardiologi	1						1	
	Ortopædkirurgi	2			61	2		65	
	Psykiatri			1		2		3	
	Rehabilitering	10			7			17	
	Røntgen	3			35			38	
	Skadestue				2	1		3	
Frederiksberg	Gynækologi		32	2				34	
	Intern medicin	2						2	
H:S området	Anden rekvirent		1		1			2	
Hillerød	Patologi				4			4	
Hvidovre	Akut modtageafdeling	3			3	2		8	
	Anæstesiologi	40			19	6		65	
	Apopleksi / neurorehabilitering	6			3			9	
	Børneafdeling	55			118	1		174	
	Dermatologi				132			132	
	Geriatrici	5			3	1		9	
	Gynækologi / obstetrik	74	605	51	2.693	56		3.479	
	Hjerte- / lungemedicin	154			40	11		205	
	Infektionsmedicin	147			45	14		206	
	Kirurgisk gastroenterologi	223	6	1	1.870	29		2.129	
	Klinisk mikrobiologi	1						1	
	Medicinsk endokrinologi	5	33		15	5		58	
	Medicinsk gastroenterologi	62	1		1.268			1.331	
	Oftalmologi				2			2	
	Ortopædkirurgi	3			76	3		82	
	Otologi		1					1	
	Patologi				1		17	18	
	Reumatologi	33	2		28	6		69	
	Røntgen	47			146			193	
	Skadestue	4			2	14		20	
	Københavns Amt	Anden rekvirent		5	1	2			8
	Rigshospitalet	Medicinsk gastroenterologi	1						1
Roskilde	Patologi				1			1	
Skejby	Gynækologi		136					136	
Praksissektor	Almen- og speciallægepraksis	814	29.026	31.564	15.655	1		77.060	
	Total	2.035	29.849	31.619	23.520	190	17	87.230	



5 Udvikling i diagnostik og teknologi

5.1 Kvalitetsforbedringer i Folkeundersøgelsen for Livmoderhalskræft i H:S

Administrationen af Folkeundersøgelsen for Livmoderhalskræft i Københavns og Frederiksberg Kommune (H:S) blev i 1996 samlet på Patologiafdelingen, Hvidovre Hospital. Herfra udsendes invitationer til kvinder i målgruppen 23 – 59 år og modtages samtlige cervixcytologiske prøver fra almen praksis, fra gynækologisk speciallægepraksis og fra Gynækologisk afdeling, Hvidovre Hospital.

Patologiafdelingen indførte i 1999 semiautomatisk screening med FocalPoint® maskine fra Tri-Path Imaging. For at forbedre kvaliteten af screeningen overgik Patologiafdelingen i 2002 til væskebaseret cytologisk teknik også kaldet tyndtlagsteknik (SurePath®) ligeledes fra TriPath Imaging.

Som yderligere kvalitetsforbedring indførtes i september 2005 den FDA-godkendte Hybrid Capture 2 teknik fra Digene® til påvisning af høj-risiko HPV (Human PapillomaVirus) i cervixcytologiske prøver med atypiske celler hos kvinder på 30 år og derover. Hybrid Capture 2 teknikken gør det muligt at skelne mellem celleforandringer forårsagede af HPV og forandringer, der udelukkende skyldes fx banale infektioner eller reaktive forandringer.

Grænsen på 30 år er valgt, idet prævalensen af HPV hos de over 30-årige kvinder er lav, mens de under 30-årige kvinder har en høj prævalens af HPV. En positiv test på en kvinde over 30 år er med stor sandsynlighed ensbetydende med en persisterende HPV-infektion, der i særlig grad disponerer til dysplasiudvikling, medens en positiv test på en kvinde under 30 år ofte skyldes en forbigående HPV-infektion.

Patologiafdelingen har i henholdsvis 2002 og 2005 udsendt to større opgørelser vedrørende Folkeundersøgelsen for Livmoderhalskræft i H:S omfattende perioderne 1999 – 2001 og 2000 – 2003/2004. Begge opgørelser kan læses på Hvidovre Hospitals hjemmeside under Patologiafdelingen, hvor der også findes information til læger og kvinder angående folkeundersøgelsen og HPV (<http://www.hvidovre-hospital.dk/HHPatologisk.nsf/>).

5.1.1 Deltagerprocent og dækningsgrad

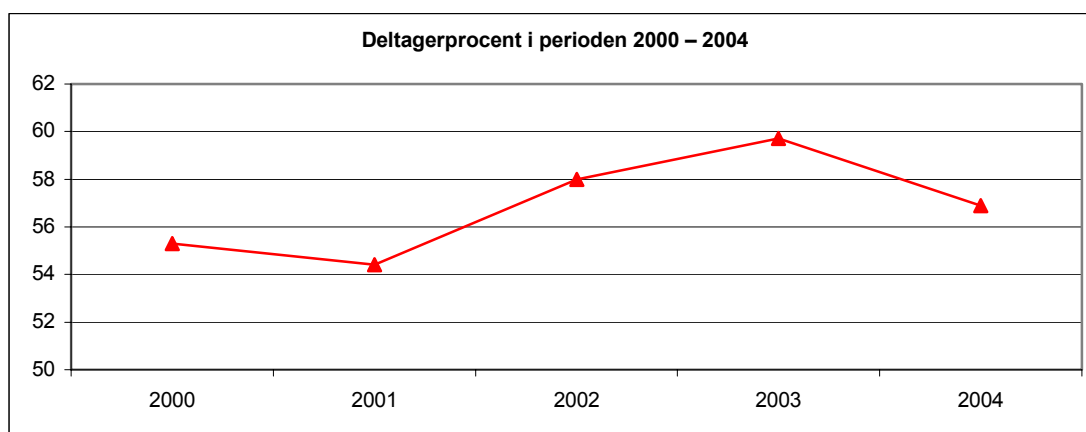
Som mål for deltagelse i screeningen kan opgives deltagerprocenten, som er det antal kvinder, der deltager efter invitation. Et andet mål er dækningsgraden, der angiver, hvor mange kvinder i målgruppen, der er omfattet af undersøgelsen. Dækningsgraden opgøres i tre-årige perioder og kan således udregnes som antal kvinder i målgruppen med mindst en normal cervixcytologisk prøve ved udgangen af en 36-måneders periode divideret med antallet af kvinder ved udgangen af samme periode.

Det fremgår af tabeller og kurver nedenfor, at deltagerprocenten i perioden 2000 – 2004 har ligget mellem 55 og 59%. Dækningsgraden er i samme periode langsomt steget fra 71% i 2000 til 75% i 2004. Deltagerprocent og dækningsgrad for 2005 kan først gøres endeligt op i 3. kvartal af 2006, når prøver afledt af rykker 1 (efter 3 måneder) og rykker 2 (efter 6 måneder) er modtaget.

Deltagerprocent i perioden 2000 – 2004

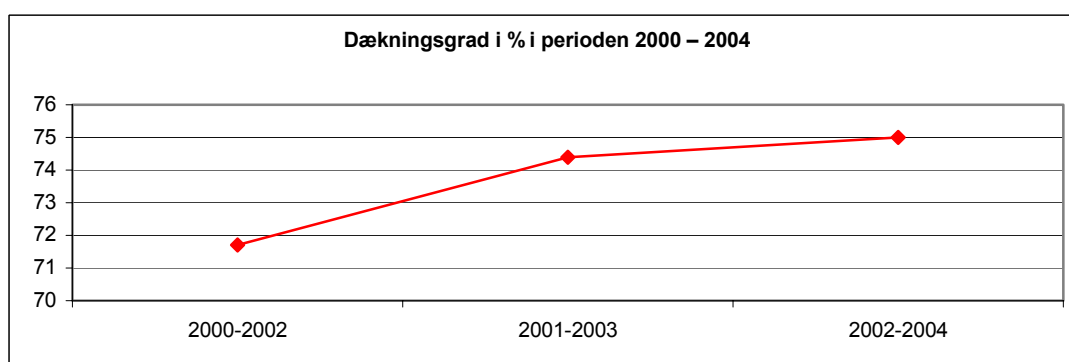
	2000	2001	2002	2003	2004
Antal inviterede	31.322	53.512	55.525	41.801	51.295
Antal undersøgte	17.306	29.142	32.213	24.970	29.200
Deltagerprocent	55,3	54,4	58,0	59,7	56,9





Dækningsgrad i perioderne 2000 – 2002, 2001 – 2003 og 2002 – 2004

Antallet af kvinder i alderen 23 - 59 år per 1. januar	2003	2004	2005
	176.458	176.649	175.908
Treårige perioder	2000 – 2002	2001 – 2003	2002 – 2004
Antal kvinder med mindst 1 prøve	126.535	131.476	132.026
Antal kvinder ved udgangen af perioden	176.458	176.649	175.908
Dækningsgrad i procent	71,7	74,4	75,0



5.1.2 Folkeundersøgelsens prøver i perioden 2000 – 2005

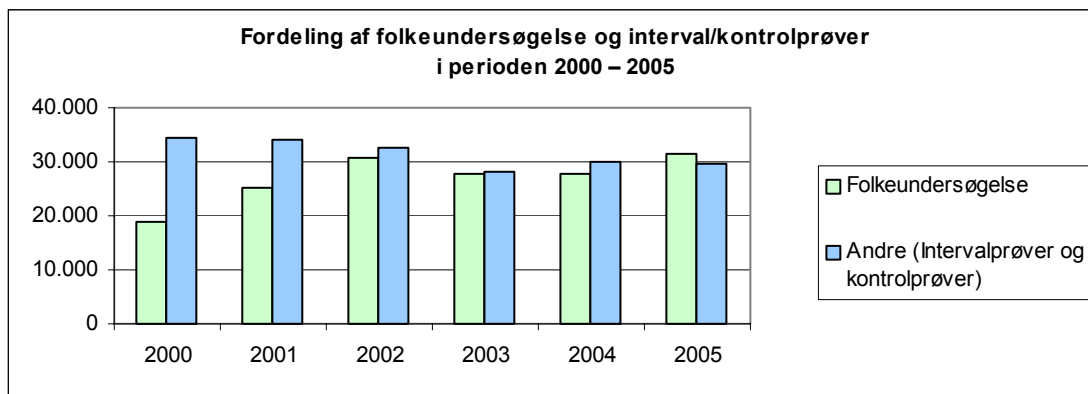
Patologiafdelingen modtager cervixcytologiske prøver taget enten i folkeundersøgelsen eller i kontrolforløb efter tidligere celleforandringer. Prøver taget herudover registreres som intervalprøver.

Som det fremgår af tabel og diagram nedenfor er andelen af prøver taget i folkeundersøgelsens regi steget fra 35,4% i 2000 til 51,4% i 2005. Der tages dog fortsat for mange prøver uden for folkeundersøgelsen, hvilket indebærer, at indkaldessystemet ikke sender invitation til de kvinder, der allerede er registrerede med en normal prøve (intervalprøve, se venligst senere).

Fordeling af cervixcytologiske prøver i perioden 2000 – 2005

	2000	2001	2002	2003	2004	2005
Folkeundersøgelsesprøver	18.998	25.173	30.828	27.715	27.714	31.471
Andre (Intervalprøver og kontrolprøver)	34.578	34.021	32.765	28.039	30.003	29.801
I alt	53.576	59.194	63.593	55.754	57.717	61.272
Folkeundersøgelsens andel i %	35,4	42,5	48,4	49,7	48,0	51,4





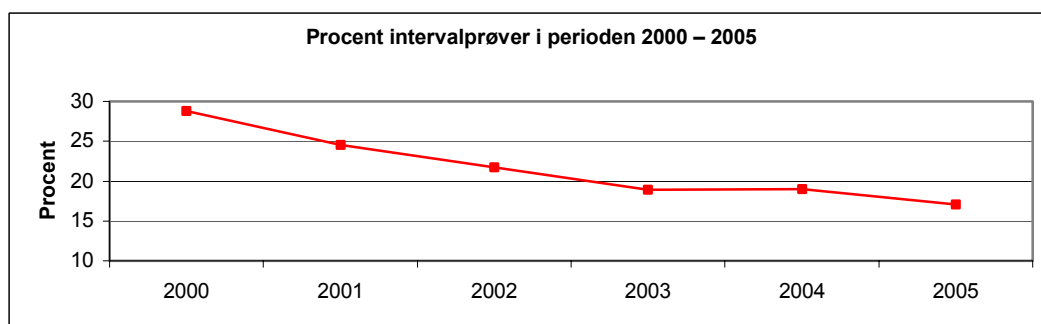
5.1.3 Intervalprøver i perioden 2000 – 2005

En intervalprøve er en prøve taget uden for folkeundersøgelsen på kvinder i målgruppen 23 – 59 år, hvor der inden for de seneste 33 måneder er registreret en normal prøve. Kontrolprøver i forbindelse med opfølgning af tidligere celleforandringer registreres ikke som intervalprøver.

Antallet af intervalprøver er stadig faldende og udgør i 2005 17,1% af samtlige prøver. Denne andel er dog fortsat for høj. Det er vigtigt at reducere antallet af disse unødvendige prøver, således at flere prøver kan kanaliseres over i folkeundersøgelsen.

Intervalprøver i perioden 2000 – 2005

	2000	2001	2002	2003	2004	2005
Antal intervalprøver i målgruppen 23-29 år	12.457	11.767	11.739	8.976	9.167	8.835
Totale antal prøver i målgruppen 23-59 år	43.323	48.038	54.076	47.561	48.298	51.810
Intervalprocent	28,8	24,5	21,7	18,9	19,0	17,1



5.1.4 Fordeling af cervixcytologiske diagnoser i perioden 2000 – 2005

Fordeling af diagnoser på cervixcytologiske prøver i perioden 2000 til 2005 er anført i tabellen og figuren nedenfor. Som det fremgår, er andelen af prøver med atypiske celler steget fra 3,2% til 5,3% efter indførelse af væskebaseret cytologi i 2002. Den høje procent skyldes til dels, at der i Patologiafdelingens opgørelse af atypiske celler også er inkluderet prøver med let dysplasi. En anden forklaring er, at der findes flere prøver med atypiske celler med den nye væskebaserede teknik, og der i Hovedstadsområdet er en reel stigning i forekomsten af HPV-infektioner og deraf afledte celleforandringer, hvilket bekræftes af den opfølgende vævsdiagnostik. De samme betragtninger gør sig gældende i forbindelse med diagnosen malignitetssuspekterede celler,



hvor der ses en stigning fra 1,8% til 2,6% efter indførelsen af væskebaseret teknik, ligeledes bekræftet ved opfølgende vævsdiagnostik, jf. afsnit 5.1.5 vedrørende konuspræparater i perioden 2000 – 2005.

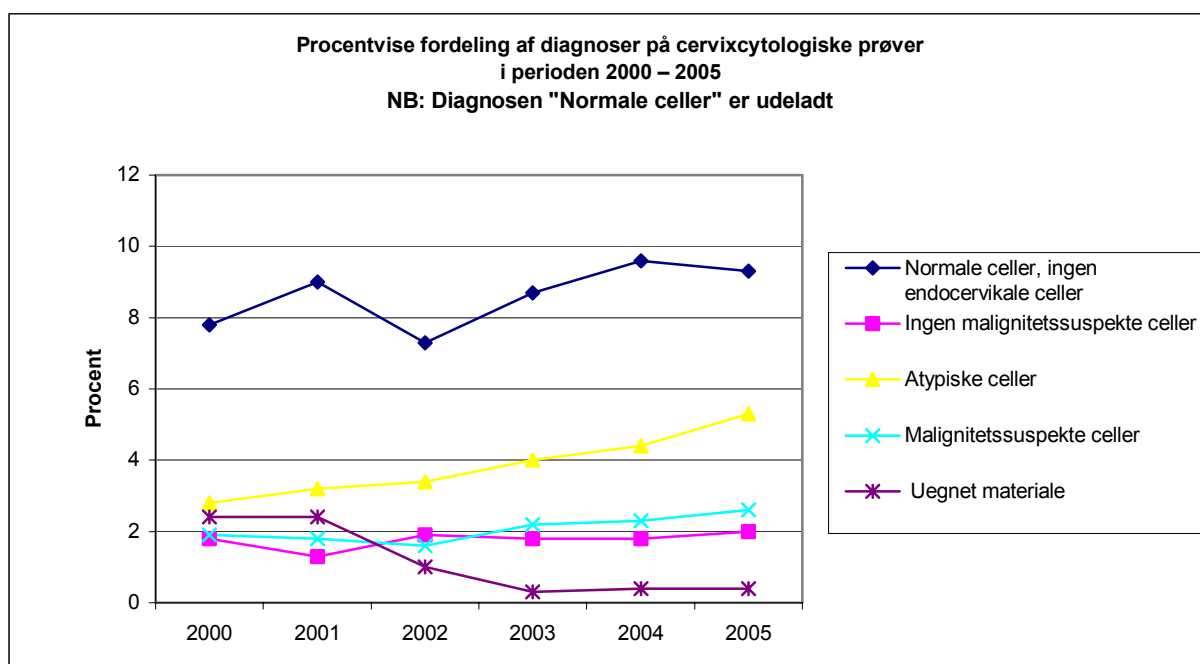
Andelen af uegnede prøver er faldet markant fra 2,4% til 0,4%.

Andelen af prøver uden endocervikale celler ligger fortsat på omkring 9% og er ikke som forventet faldet ved væskebaseret cytologi. Der kan være tale om problemer med anvendelse af den specielle børste, Cervex-Brush®, der benyttes i forbindelse med prøvetagningen. Der er derfor udviklet en ny børste, der påtænkes indført i løbet af 2006.

Procentvis fordeling af diagnoser på cervixcytologiske prøver i perioden 2000 – 2005

	2000	2001	2002*	2003	2004	2005
Normale celler	83,3	82,3	84,8	83,0	81,5	80,4
Normale celler, ingen endocervikale celler	7,8	9,0	7,3	8,7	9,6	9,3
Ingen malignitetssuspekter celler	1,8	1,3	1,9	1,8	1,8	2,0
Atypiske celler	2,8	3,2	3,4	4,0	4,4	5,3
Malignitetssuspekter celler	1,9	1,8	1,6	2,2	2,3	2,6
Uegnet materiale	2,4	2,4	1,0	0,3	0,4	0,4
I alt	100,0	100,0	100,0	100,0	100,0	100,0

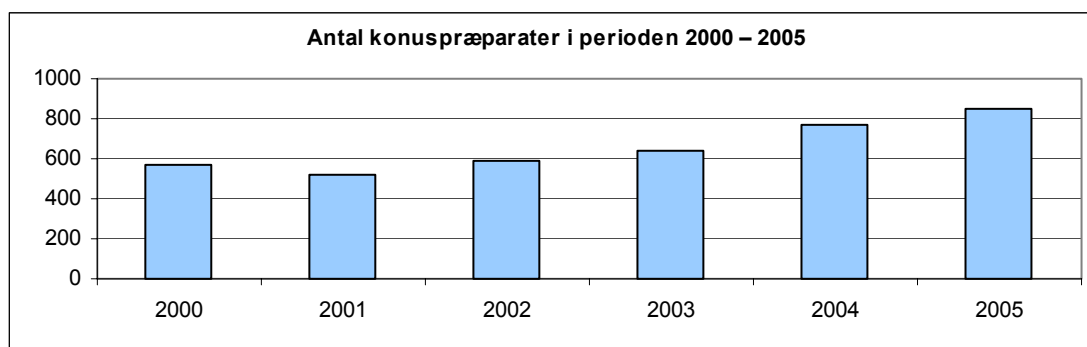
* Maj 2002 indførtes væskebaseret cervixcytologi



5.1.5 Konuspræparater i perioden 2000 – 2005

Efter indførelse af væskebaseret teknik i maj 2002 er der som nævnt set en stigning i antallet af cervixcytologiske prøver med atypiske celler og malignitetssuspekter celler. Denne stigning slår igennem i et øget antal af konisationer, hvor der ses en stigning fra 566 konuspræparater i 2000 til 848 i 2005, en procentvis øgning på 49,8%. Den procentvise fordeling af diagnoser i de enkelte årgange er ikke væsentlig forskellig fra år til år. Det kan derfor konkluderes, at man med den nye væskebaserede teknik finder flere kvinder med behandlingskrævende dysplasi.





Diagnosefordeling blandt konuspræparater 2000 – 2005

	2000	2001	2002	2003	2004	2005
Benign diagnose incl.koilocytose	82	46	62	64	92	75
Ugradderbar dysplasi	10	22	14	17	16	48
Let dysplasi	36	46	35	48	64	66
Moderat dysplasi	114	111	94	118	154	186
Svær dysplasi	195	175	205	231	214	225
Carcinoma in situ	110	110	162	147	221	228
Karcinom	19	9	14	11	10	20
Totale antal konuspræparater	566	519	586	636	771	848

Diagnosefordeling i % blandt konuspræparater 2000 – 2005

	2000	2001	2002	2003	2004	2005
Benign diagnose incl.koilocytose	14,5	8,9	10,6	10,1	11,9	8,8
Ugradderbar dysplasi	1,8	4,2	2,4	2,7	2,1	5,7
Let dysplasi	6,4	8,9	6,0	7,5	8,3	7,8
Moderat dysplasi	20,1	21,4	16,0	18,6	20,0	21,9
Svær dysplasi	34,4	33,7	35,0	36,3	27,8	26,5
Carcinoma in situ	19,4	21,2	27,6	23,1	28,6	26,9
Karcinom	3,4	1,7	2,4	1,7	1,3	2,4
Totale antal konuspræparater	100,0	100,0	100,0	100,0	100,0	100,0

5.1.6 Sammenfatning

Deltagerprocent og dækningsgrad er fortsat for lav, mens intervalprocenten er alt for høj. Gennem oplysning og dialog med praksissektoren vil Patologiafdelingen søge at forbedre folkeundersøgelsen, så dækningsgraden bliver over 80%. Intervalprocenten bør ikke overstige 5-10%. Ved at indføre en ny børste til prøvetagning og ved oplysning søges procenten for prøver uden endocervikale celler reduceret til under 5%.

5.2 Indførelse af HPV-diagnostik i forebyggende undersøgelse for livmoderhalskræft i H:S

I september 2005 indførtes test for Human PapillomaVirus (HPV) af cervixcytologiske prøver med atypiske celler hos kvinder på 30 år og derover ved hjælp af Hybrid Capture 2 teknikken (se pkt. 5.1, side 14).

De foreløbige resultater viser, at omkring halvdelen af de udførte prøver indeholder høj-risiko HPV, medens den anden halvdel af prøverne er negative. Ved opfølgning med KBC (kolposkopi, biopsi og cervixskræb) ses, at knap 25% af kvinderne med positiv HPV-test har behandlingskrævende dysplasi (moderat dysplasi eller mere). De HPV-positive kvinder er ca. 10 år yngre end de HPV-negative, idet gennemsnitsalderen er henholdsvis 36 år og 46 år. Da der endnu ikke er tilstrækkelig opfølgning på de testede kvinder, kan der først foretages en mere sikker opgørelse i 2006.



5.3 HNPCC-registret

HNPCC-registret (Hereditær Non-Polypøs Colorektal Cancer) er placeret på Hvidovre Hospital. Registret identificerer og registrerer danske familier med arvelig tyktarmskræft, og hvor det findes indiceret, tilbydes disse patienter kontrol. Som led i udredningen undersøges på Patologiafdelingen neoplastisk væv immunhistokemisk for mismatch repair proteiner fra alle danske kolorektal cancer patienter under klinisk mistanke for HNPCC. I kalenderåret 2005 er der således undersøgt væv fra 108 patienter.

Korrelation mellem immunhistokemiske data samt genetiske observationer diskuteres ved månedlige kliniske konferencer med Gastroenheden.

5.4 Multidisciplinært rektalt cancer team

Patologiafdelingen deltager i samarbejde med Gastroenheden, MR-afdelingen, Ultralydafdelingen og ekstern onkolog i ugentlige konferencer, hvor planlægning af behandlingsstrategi for den enkelte patient med rektal cancer fastlægges. Desuden diskuteres andre aspekter vedrørende rektalcancer, blandt andet korrelation mellem præoperative MR-fund og postoperativ patologidiagnostik.

5.5 Perinatale obduktioner

Der er i kalenderåret 2005 udført 53 undersøgelser. De 51 er regulære obduktioner, mens der i 2 tilfælde kun blev foretaget udvendig undersøgelse og røntgenundersøgelse. Ved alle obduktioner på fostre med vægt under ca. 1.500 g blev der foretaget røntgenundersøgelse i afdelingens Faxitron-kabinet.

Kromosomundersøgelse blev foretaget i 24 tilfælde, og der blev hos 8 påvist kromosomfejl (triploidi, trisomi 18 og 21, translokation 13/15 og 4/18, Turner, Turner mosaik og Klinefelter mosaik). I 1 tilfælde påvist arvelig metabolisk sygdom (I-celle disease). Neuropatologisk specialundersøgelse blev i 16 tilfælde foretaget på Rigshospitalets Neuropatologiske laboratorium. Specialiseret radiologisk undersøgelse og evt. histologisk undersøgelse af aksiale skelet inkl. basis cranii blev i 17 tilfælde foretaget på Tandlægeskolen. I 45 af 53 undersøgelser var placenta også fremsendt til vurdering.

5.6 WebReq2 – elektronisk rekvirering

I perioden 1. maj - 31. december 2005 deltog Patologiafdelingen, Hvidovre Hospital og Patologiafdelingen, Bispebjerg Hospital, i samarbejde med 8 praktiserende læger og 4 speciallæger i et pilotprojekt vedrørende elektronisk rekvirering (WebReq2) af patologiprøver fra praksissektoren.

Elektronisk rekvirering giver øget kvalitet og sikkerhed i patientbehandlingen, da patientdata og klinisk information fra rekvirenten automatisk bliver overført fra lægesystem til Patologisystemet. Tilbagemeldinger fra testlægerne og personalet på patologiafdelingerne var meget positive.

Praksislæger og patologiafdelingerne anbefalede derfor, at WebReq2 fremover skulle omfatte alle praksisprøver som procentuelt udgør en meget stor andel af prøvematerialet på de to patologiafdelinger.

Elektronisk rekvirering, WebReq2, tilbydes alle praktiserende læger og praktiserende speciallæger per 1. januar 2006



6 Undervisning og kompetenceudvikling

6.1 Undervisning

Herunder er medtaget undervisning varetaget af Patologiafdelingens speciallæger og bioanalytikerundervisere.

6.1.1 Medicinstuderende

Til Patologiafdelingen er knyttet 1 professor, 1 A-lektor og 5 B-lektorer, som har varetaget en stor del af undervisningen i patologisk anatomi ved Københavns Universitet, Sektion IV. Afdelingen har undervist 6., 7., 8. og 9. semester efter den nye studieordning samt 11. semester efter den gamle studieordning, i alt ca. 350 konfrontationstimer, der omfatter demonstration af makroskopiske præparater, mikroskopikursus, forelæsninger samt obduktionskursus. Undervisning og eksamination af 11. semester, gammel ordning blev for alle tre klinikudvalg varetaget af Patologiafdelingen, Hvidovre Hospital. I alt 111 studenter var tilmeldt mundtlig eksamen i patologi (gammel ordning) i 2005.

Interessen blandt de medicinstuderende for løsning af OSVAL II opgaver inden for patologi har været større end nogensinde tidligere, se pkt. 10, side 29.

De nyuddannede kandidaters pris for bedste underviser på Hvidovre Hospital gik igen i år for både forårssemestret som efterårssemestret til en af Patologiafdelingens overlæger.

6.1.2 Speciallægeuddannelsen i patologisk anatomi

Patologiafdelingen har 2 introduktionslæger og 1 uddannelsessøgende på 4. år af hoveduddannelsesforløbet. Den overordnede planlægning og evaluering af uddannelsen foretages af den uddannelsesansvarlige overlæge og 2 kliniske vejledere i overensstemmelse med fagets målbeskrivelse, uddannelsesprogrammer og logbog (DSPAC). Desuden koordineres uddannelsen i H:S ved halvårlige møder mellem de uddannelsesansvarlige overlæger på Rigshospitalet, Bispebjerg Hospital og Hvidovre Hospital. Den daglige supervision, undervisning og vejledning medinddrager alle speciellæger på Patologiafdelingen.

6.1.3 Forskningsdag på Hvidovre Hospital

Patologiafdelingen var stærkere repræsenteret ved forskningsdagen i september 2005 end tidligere år og bidrog med abstracts om følgende emner:

- Ventrikelslimhindens homeostase under *Helicobacter pylori* infektion
- Kolorektalcancers ekspresion af HER1 (EGFR)
- Morfologi af hyperplastiske polypper i orale colon hos HNPCC-patienter
- Sammenligning af konventionel smear teknik og væskebaseret cytologi ved screening for livmoderhalskræft i H:S.



6.1.4 Staff meeting på Hvidovre Hospital

Patologiafdelingen stod for hospitalets Staff meeting den 20. september med tre foredrag omhandlende:

- Indførelse af test for Human PapillomaVirus i forbindelse med Folkeundersøgelsen for Livmoderhalskræft i H:S. Jette Junge.
- Identifikation af HNPCC-patienter – patologens rolle. Susanne Holck.
- Brystkræft incidens, prognose og mortalitet ved brug af hormonterapi – et prospektivt dansk studie. Claudia Stahlberg.

6.1.5 Temadag – Folkeundersøgelse og HPV-test

Patologiafdelingen afholdt temadag 6. december med emnerne:

- Folkeundersøgelsen for Livmoderhalskræft i H:S og HPV-test. Jette Junge
- Hybrid Capture 2 implementering i Patologiafdelingen. Janni Robbers og Ruth Christensen

6.1.6 Bioanalytikerstuderende

Bioanalytikeruddannelsen

Afdelingens bioanalytikerundervisere planlægger de kliniske uddannelsesperioder for bioanalytikerstuderende såvel specialefagligt som tværspecialiefagligt og afholder den teoretiske og kliniske undervisning af disse studerende.

Bioanalytikerstuderende

Som klinisk uddannelsessted ved Bioanalytikeruddannelsen har afdelingen i 2005 haft 12 studerende i klinisk ophold, 8 studerende i 3. semester og 6 studerende i 6. semester.

Afdelingens bioanalytikerundervisere er ansvarlige for den kliniske undervisning som omfatter formaliseret undervisning, praktisk oplæring i laboratorieprocedurer og vejledning i forbindelse med eksamensopgaver og bachelorprojekter.

Der har i 2005 været ført 4 studerende til 3. semester eksamen, 2 studerende til 6. semester eksamen og 2 studerende til afsluttende bacheloreksamen.

Bioanalytikerstuderende og erhvervspraktikanter

Kategori	Antal i alt
1. semesterstuderende	12
3. semesterstuderende	8
6. semesterstuderende	6
7. semesterstuderende (valgfri)	2
Bachelorprojekter	1 (2 studerende)
Erhvervspraktikanter	4

6.1.7 Øvrige undervisningsaktiviteter

Bioanalytikerunderviser Henriette Buch

Forestået videre- og efteruddannelse af afdelingens bioanalytikere samt undervisning af læger i introduktions- og kursusstillinger i klinisk cytologi og laboratorieteknik.

Undervisning af gymnasieelev i forbindelse med eksamensopgave inklusiv praktik.

Undervisning af erhvervspraktikanter.



Bioanalytikerunderviser Sussi Funch-Eilersen

Undervisning af erhvervspraktikanter.

Udfærdiget materiale til træning til europæisk QUATE (Quality Assurance Training and Education) Eksamen i præparatsæt, dias test og Multiple Choice opgaver.

Udfærdiget kvalitetssikringsprogram i screening af cervixcytologi og anden cytologi for cyto-bioanalytikere.

Undervisning af læger i screening af tyndtlagsprøver.

Bioanalytiker Anne-Marie Walther

Kursusleder i 3 dage ved "Workshop i diagnostisk immunhistokemi", Dbio

6.2 Kompetenceudvikling

Kompetenceudvikling af afdelingens ledere og medarbejdere skal forstås bredt, herunder er medtaget efteruddannelse, videreuddannelse, deltagelse i kongresser samt tema- og brugermøder. Samtlige medarbejdere har gennemført obligatorisk brandkursus (E-learning).

6.2.1 Læger

Dato	Kursus	Deltager(e)
3. februar	Pædagogik II – At undervise, oplære og vejlede andre. H:S Rigshospitalet	BK, CS
11.-12. marts	Diagnostiske Faldgrupper – Kend dem / Undgå dem. DSPAC's årsmøde, Ringkøbing	JJ
6.-9. april	Internationalt ekspertmøde: International Group on Hormonal Factors in Breast Cancer. Oxford, England	CS
29. april	Reticulum cell tumors and differential diagnosis of thyroid tumors. Juan Rosai, København	ALN, KMH, CS
30. april – 6. maj	22 nd International Papillomavirus Conference and Clinical Workshop. Vancouver, British Columbia, Canada	KS, JJ, RYG
9.-12. maj	Gastrointestinal, liver and pancreatic pathology. Boston, USA	ALN
12. maj	Workshop i Kvalitativ forskning. Dansk Selskab for Medicinsk Uddannelse	SH
19. maj	Seminar om screening for livmoderhalskræft (invitationer til kvinder) statistik - cancertilfælde. Kræftens Bekæmpelse	JJ, KS
10. maj / 11. maj	Temadag om Focal Point og guided screening (Ax-lab)	RYG / JJ, KS
8. juni	Gastrointestinal stromal tumor (GIST) møde. Novartis, København	SH



Dato	Kursus	Deltager(e)
8.-12. juni	Multidisciplinary International Conference on Gynecologic Cancer. Bologna, Italien	JJ
27. juni – 8. juli	Fokuseret ophold vedrørende mammapatologi på Patologiafdelingen, Roskilde Amtssygehus	CS
8.-15. juli	Diagnostic Pathology, Santa Barbara. Californien, USA	KS
3.-28. juli	Joint Meeting of the Three Divisions of the International Union of Microbiological Societies. San Francisco, Californien	KS
24. august	Kursus i studenteraktiverende undervisning (SAU). Pædagogisk Udviklingcenter, København	SH
29. august	Nationalt møde om arvelig cancer. Odense	SH
10 dage i september – december	Hvidovre Hospitals Lederkursus	SJ
12.-13. september	Ledelse, administration og samarbejde. Sundhedsstyrelsen	CS
16.-17. september	26 th Annual hepatothology course. Bethesda, USA	ALN
19. september	Hvordan agerer man som leder i det politiske felt. Ledercafé, Hvidovre Hospital	RYG
5 dage i oktober-december	Kommunikationstræning for læger. Lægeforeningen	CS
3.-5. oktober	31 st European Congress of Cytology, Paris	SJ, JMA
5. og 12. oktober	Vejlederkursus for læger. H:S Hvidovre Hospital	KMH
12.-14. oktober	18 th International Workshop, European Helicobacter Study Group. København	SH
24.-25. oktober	Ledelse, administration og samarbejde. Sundhedsstyrelsen	BK
31. oktober	Lægetræf. Fællesudvalget. København	SH, RYG
14.-15. november	Ledelse, administration og samarbejde. Sundhedsstyrelsen	LA
18.-19. november	Postgraduate course in haematopathology. DSPAC. Rigshospitalet, København	KMH, CS
21. november	Ondskabens natur – mobning på arbejdspladsen. Ledercafé, Hvidovre Hospital	RYG
5.-6. december	Perspektiver i Administration og Ledelse for Uddannelsesansvarlige Overlæger i H:S. H:S Rigshospitalet	KS



6.2.2 Bioanalytikere

Dato	Kursus	Deltager(e)
13. januar	Kursuslederdag. dbio. Torvehallerne, Vejle	AMW
18.-20. januar	Systemadministration i Patologisystem. WM-data, Århus	JM
1.-3. marts	AMK III. Arbejds miljøkursus, Kobbæk Strand	HH
5. marts	QUATE-eksamen – væskebaseret cervixcytologisk diagnostik. Odense Universitetshospital	HSK, LØV, VL, JOP, TV
5. marts	Cytologisk årsmøde. Odense Universitetshospital	RC, AMW, LH
7.-8. marts	Introduktion til Hybrid Capture 2 HPV DNA test. Leuven, Belgien	JR, RC
3. april	Faremærkningskursus. Bie & Bernsen, Rødovre	HH
10. maj	Temadag om Focal Point og guided screening (Ax-lab)	RC
22. maj	½-årsmøde for ledende bioanalytikere. Odense	LB
23. maj	Forandringsledelse. Ledercafe, Hvidovre Hospital	LB
17.-18. maj	Pædagogisk Forum Roskilde – Vejledning ved bachelor eksamen	SFE
19. maj	Seminar om screening for livmoderhalskræft (invitationer til kvinder) statistik - cancertilfælde. Kræftens Bekæmpelse	LH, SFE
24. maj	Overenskomst-orientering. dbio	LB
14.-16. juni	Kursus i Hybrid Capture 2 HPV DNA test ved Martin Kristanpol. Patologiafdelingen, Hvidovre Hospital	JR, RC
22. august	Stormøde for censorer og undervisere i bioanalytikeruddannelsen, Censorformandskabet for bioanalytikeruddannelsen, Skejby	HB, AMW, SFE
3 dage i august - november	Kursus i audit for sundhedsfagligt personale. Hvidovre Hospital	JR, HSK
29. august	Certifikat til Hybrid Capture 2 HPV DNA test. Digene	JR, RC
7. september	Det sansende menneske. Medarbejdercafé, Hvidovre Hospital	VK
19. september	Hvordan agerer man som leder i et politisk felt. Ledercafé, Hvidovre Hospital	LB
30. september	Regionsmøde i klinisk undervisning. Frederiksberg	SFE



Dato	Kursus	Deltager(e)
3.-5. oktober	31 st European Congress of Cytology, Paris	SFE
11.-12. oktober	Nordisk Patologi brugermøde	VK
27. oktober	Temaeftermiddag om MED-systemet. dbio-H:S	LB, JR
31. oktober	Intranetredaktør kursus. Hvidovre Hospital	JM
1. november	Brystkræft, en patient fortæller. Medarbejdercafé, Hvidovre Hospital	VK, GB, DH
15. november	Underviserdag 2005 - Professionsidentitet og professionsudvikling – Fremtidens bioanalytikeruddannelse, Odense	SFE, HB

6.2.3 Lægeseekretærer

Dato	Kursus	Deltager(e)
7.-8. januar	Kursus i Sundheds-IT for ledende lægeseekretærer. Hvidovre Hospital	IR
31. oktober	Intranetredaktør kursus. Hvidovre Hospital	IR
22. november	Temadag for ledende lægeseekretærer, Giraf-sprog. Hvidovre Hospital	IR
20. december	Temadag om strategisk kompetenceudvikling for ledende lægeseekretærer i H:S. Hospitalerne i H:S	IR



7 Forskning og udvikling

Overlæge Jette Junge

Human PapillomaVirus (HPV) i cervix efter loop-konisation for præmaligne forandringer. I samarbejde med Gynækologisk afdeling, Hvidovre Hospital, Frederiksberg Hospital og Kræftens Bekæmpelse.

Human PapillomaVirus og cervixdysplasi. I samarbejde med Kræftens Bekæmpelse.

Ovarian Serous Borderline Tumors in Danish Women. A population based study of prevalence and prognosis. Samarbejde med Kræftens Bekæmpelse (Overlæge Susanne Krüger Kjær) og John Hopkins Hospital, Baltimore, USA (Professor Robert Kurman). Alle ovarielle serøse borderline tumorer fra hele Danmark diagnosticerede i perioden 1978 til 1998 er indsamlede på Hvidovre Hospital. Samtlige tumorer vil blive revurderet ved professor Robert Kurman blandt andet med henblik på ny klassifikation.

Overlæge Jette Junge, overlæge Kåre Simonsen og reservelæge Benny Kirschner

Opgørelse af resultaterne af tyndtlagsteknikken kontra konventionel smear tagging.

Overlæge Ulla Hansen

Lactobacillus Acidophilus LA-5 og Bifidobacterium animalis BB-12 behandling som recidivprofylakse ved colitis ulcerosa, i samarbejde med Gastroenheden, Hvidovre Hospital.

Professor, overlæge, dr.med. Susanne Holck

Forekomst og signifikans af nedsat ekspresion af mismatch repair proteiner i neoplastisk væv fra patienter under klinisk mistanke for HNPCC. I samarbejde med overlæge Inge Bernstein, Gastroenheden, Hvidovre Hospital.

Registrering af det morfologiske spektrum af hyperplastiske kolorektalpolypper hos HNPCC-patienter, specielt med fokus på den "serrate pathway" af hyperplastisk polyp via serrat adenom til karcinom. I samarbejde med overlæge Inge Bernstein, Gastroenheden, Hvidovre Hospital.

Homeostase af Helicobacter pylori-positive ventrikelbiopsier med fokus på apoptose- og proliferationsmønstret af lamina epithelialis. I samarbejde med cand. scient. Inger Holm, Bioanalytikerskolen, docent Svend Norn, Farmakologisk Institut, overlæge Henrik Permin, Medicinsk afdeling, Bispebjerg Hospital, overlæge Leif Andersen, Mikrobiologisk afdeling, Rigshospitalet.

Astaxanthins effekt på Helicobacter pylori og påvirkning af det lokale og systemiske immunforsvar hos patienter med mavegener. I samarbejde med overlæge Leif Andersen, Mikrobiologisk afdeling, Rigshospitalet, professor Kupczinsky, Kaunas University, Litauen, professor Wadström, Mikrobiologisk afdeling, Lunds universitet, Sverige.

Syncytins rolle i cancer-endotelcellefusion ved mammacancer. I samarbejde med professor Lars-Inge Larsson, afdeling for Anatomi og Cellebiologi, KVL (Kgl. Veterinær- og Landbohøjskolen) og statistiker Ib Jarle Christensen, Gastroenheden, Hvidovre Hospital.

Multiple adenoma projekt. I samarbejde med Gastroenheden, Hvidovre Hospital.

Akkumulation af xantomceller i gastrointestinalkanalene – med fokus på patogenesen. I samarbejde med Chief Consultant Ian Talbot, St. Marks Hospital, London.

Korrelation mellem MR-observationer og patologifund af TME (Total Mesorektal Eksstirpation) resektater (rectumcancer). Primært fokuseres på T-stadiet og histopatologiske fund af tumors invasive front. I samarbejde med overlæge Anne Mellon Mogensen samt Gastroenheden og MR-afdelingen.



8 Publikationer

Holten-Andersen MN, **Hansen U**, Brunner N, Nielsen HJ, Illemann M and Nielsen BS. Localization of Tissue Inhibitor of Metalloproteinases 1 (TIMP-1) in Human Colorectal Adenoma and Adenocarcinoma. *Int. J. Cancer*: 113, 198-206 (2005).

Lauridsen H, **Hansen BF**, Reintoft I, Keeling JW, Skovgård LT & Kjaer I. Short hard palate in prenatal trisomy 21. *Orthod Craniofacial Res* 2005, 8, 91-95.

Hansen L, Skovgaard LT, Nolting D, **Hansen BF** & Kjær I. Human prenatal nasal bone lengths: Normal standards and length values in fetuses with cleft lip and cleft palate. *Cleft Palate Craniofac. J.* 2005, 42(2): 165-70.

Nielsen ILF, Mortensen A, Ravn-Haren G, Ma MP, Knuthsen P, **Hansen BF**, McPhail D, Freese R, Breinholt V, Frandsen H & Dragsted LO. Anthocyanins increase low-density lipoprotein and plasma cholesterol and do not reduce atherosclerosis in Watanabe Heritable Hyperlipidemic rabbits. *Mol. Nutr. Food Res.* 2005, 49; 1-8.

Koch M, Nolting D, **Hansen BF** & Kjær I. Immunohistochemical expression of p63 in human prenatal tooth primordia. *Acta Odont Scand.* 2005, 63: 253-257.

Perner A, Andresen L, **Normark M**, **Fischer-Hansen B** & Rask-Madsen J. Expression of inducible nitric oxide synthase and effects of L-arginine on colonic nitric oxide production and fluid transport in patients with "minimal colitis". *Scand. J. Gastroenterol.* 2005, 40: 1042-1047.

Kirschner B, **Simonsen K**, **Junge J** og Krüger Kjær S: Livmoderhalskræft og Human PapillomaVirus. *Månedsskrift for praktisk lægegerning*, Aug. 2005, 923-928.

Andersen LP, **Holck S**, Janulaityte-Günther D, Kupcinkas L, Kiudelis G, Jonaitis L, Janciauskas D, Holck P, Bennedsen M, Permin H, Norn S, Wadström T. Gastric mucosal cell markers in patients with functional dyspepsia with and without *Helicobacter pylori*. *FEMS Immunol. Med. Microbiol.* 2005, 44: 233-238.



9 Foredrag og posters

Kirschner B, Junge J, Simonsen K. Sammenligning af konventionelle smears a.m. Papanicolaou og væskebaseret cytologi ved screening for livmoderhalskræft i Københavns og Frederiksberg Kommuner 2000-2004. Poster, DSPAC's årsmøde.

Stahlberg, C. Hormonbehandling i overgangsalderen og brystkræft. Morgenmøde, Gynækologisk Obstetrisk Afdeling, Juliane Marie Centret, Rigshospitalet, 1. september.

Holck S. Identifikation af HNPCC-patienter – patologens rolle. Staff meeting, Hvidovre Hospital, 20. september.

Stahlberg, C. Brystkræft incidens, prognose og mortalitet ved brug af hormon terapi (HT) - et prospektivt dansk studie. Staff meeting, Hvidovre Hospital, 20. september.

Junge J. Test for Human PapillomaVirus (HPV) ved Folkeundersøgelsen for Livmoderhalskræft i H:S. Staff meeting, Hvidovre Hospital, 20. september.

Rygaard, C. Kollegial adfærd på lægegangen. Fællesudvalgets lægetræf, København, 31. oktober.

Smedegaard J, Leffers AM, **Holck S**, Rasmussen OØ, Bülow S, Achiam MP. MR-skanning ved præoperativ staging af cancer recti. Forårsmødet Dansk Kirurgisk Selskab.

Folker MB, Bernstein I, **Holck S**. Hyperplastiske polypper i orale colon hos HNPCC-patienter. Forskningsdag, Hvidovre Hospital.

Andersen BK, Barbateskovic M, Holck P, **Buch H, Holck S**. Kolorektalcancers HER1 immunofænotype. Forskningsdag, Hvidovre Hospital.

Holck S, Holm I, Holck P, Pedersen M, Andersen L, Permin H, Norn S. Helicobacter pylori-infektion påvirker ventrikelslimhindens morfologi via ændret homeostase. Forskningsdag, Hvidovre Hospital.

Holck S, Holm I, Holck PP, Pedersen M, Andersen LP, Nørgaard A, Permin H, Norn S. Helicobacter pylori-infection induces a shift in the proliferation-apoptosis distribution pattern of the gastric epithelium. European Helicobacter Study Group - XVIII International Workshop. Helicobacter, Volume 10, 2005.



10 Ph.D.- og OSVAL II-opgaver

Stahlberg, C. Hormone Replacement Therapy and Breast Cancer - A Scandinavian approach. (udgår delvist fra Hvidovre Hospital og Rigshospitalet), Ph.d.-forsvar, 27. maj.
Opponent: Overlæge, dr.med. H. Mouritsen, Københavns Universitet, Professor Vallerie Beral, Oxford University og professor, dr.med. Ole Erik Iversen, Bergen.

Stud.med. Siri Schmidt Øvregard. Cervikal intraepitelial neoplasi – er positive resektionsrande efter konisatio en sensitiv markør for persisterende sygdom ?

Vejleder: Overlæge **Kåre Simonsen**

Censor: Overlæge, dr.med. Henri Goldstein.

Stud.med. Mille Brunbjerg Folker. Hyperplastiske polypper oralt for sigmoideum hos HNPCC-patienter.

Vejleder: Professor, dr. med. **Susanne Holck**, og overlæge, ph.d. Inge Bernstein, HNPCC-registret.

Censor: Professor, dr. med. Karsten Buschard

Stud.med. Helle Manfeld Højgaard: Øger p16^{INK4a} reproducerbarheden af portiodysplasidiagnoser. En intra- og interobservatør undersøgelse af problemcases.

Vejleder: Overlæge **Anette Lyng Nielsen**

Censor: Overlæge, dr.med. Henri Goldstein.

Stud.med. Eva Bohnstedt Christensen. Sammenligning af væskebaseret og konventionelt smear til screening for livmoderhalskræft på Patologiafdelingen, Hvidovre Hospital.

Vejleder: Overlæge **Jette Junge**

Censor: Overlæge, dr. med. Henri Goldstein.

Stud.med. Lone Arentoft Bondo. Hepatocellulært karcinom: Epidemiologi globalt og i Danmark – en deskriptiv gennemgang af cases fra 2003/04.

Vejleder: Reservelæge, ph.d. **Claudia Stahlberg**

Censor: Overlæge, dr.med. Henrik Permin.



11 Andre aktiviteter og tillidshverv

Ledende overlæge Carsten Rygaard

Medlem af Afdelingsrådet
Medlem af LSU (formand fra maj 2005)
Medlem af Personalepolitisk udvalg, Hvidovre Hospital
Medlem af H:S Styregruppe for Folkeundersøgelsen for Livmoderhalskræft
Medlem af H:S Sundhedsfaglige råd for patologi
HH Seminar for afdelingsledelser 10.-11. marts, Korsør
H:S Lederprogram: Personaleledelse i en fusionstid. 12. og 19. april
H:S Lederprogram: Delegering og arbejdsglæde. 11. maj og 31. august
H:S Lederprogram: Sundhedsøkonomi. 19.-20. maj
H:S Lederprogram: Forandringsledelse i en ny struktur. 28. november
Kontaktperson mellem Grønland og Hvidovre Hospital vedr. efteruddannelse af læger ansat i Grønland
Klinisk lektor, Københavns Universitet, sats B
Medlem af Lægeforeningens Hovedbestyrelse
Formand for Lægeforeningens Arbejdsmiljøudvalg
Formand for Lægeforeningens Grøndlandsudvalg
Medlem af Lægeforeningens Ethiske udvalg
Medlem af Lægeforeningens Sundhedskomite
Medlem af bestyrelsen for Lægeforeningens Publikationsfond
Hovedbestyrelsens repræsentant i Overlægeforeningens bestyrelse
Hovedbestyrelsens repræsentant i Foreningen af Speciallægers bestyrelse.
Medlem af bestyrelsen for Danske Patologers Organisation (DPO)
Formand for DPO's arbejdsgruppe vedrørende vejledende retningslinjer for registrering af arbejdsbelastning på patologiafdelinger
Dansk repræsentant ved den Europæiske Speciallæge Organisation (UEMS) inden for patologisk anatomi
Medlem af European Bord of Pathology
Medlem af LÆGENS redaktion
Medlem af arbejdsgruppe i forbindelse med indførelse af HC2
Mødeleder ved Dansk Selskab for Kvalitet i Sundhedssektoren (DSKS) årsmøde på Nyborg Strand d. 7. - 8. januar
Underviser ved OLAU-kursus. Ledelse af professionelle – Lægekultur og Kollegialitet, December, Hindsgavl Slot

Overlæge Kåre Simonsen

Medlem af LSU
Klinisk lektor, Københavns Universitet, sats B
Uddannelsesansvarlig overlæge fra 1. november
Medlem af arbejdsgruppe i forbindelse med indførelse af HC2

Overlæge Jette Junge

Medlem af Afdelingsrådet
Klinisk lektor, Københavns Universitet, sats A
Medlem af arbejdsgruppe i forbindelse med indførelse af HC2
Medlem af H:S styregruppe for Folkeundersøgelsen for Livmoderhalskræft
Daglig leder af Folkeundersøgelsen for Livmoderhalskræft (udpeget af H:S Direktionen)
Kåret af de nyuddannede kandidater i medicin ved klinikudvalg IV som bedste underviser i forårssemestret og i efterårssemestret 2005 ("Det Gyldne Stetoskop")



Overlæge Ulla Hansen

Klinisk lektor, Københavns Universitet, sats B

Overlæge Jens Mørch Albrechtsen

Medlem af Afdelingsrådet

Klinisk lektor, Københavns Universitet, sats B

Vejleder for kursist og introduktionslæge

Formand for Danske Patologers Organisation

Medlem af Patologiafdelingens kvalitetssikringsgruppe

Overlæge, dr. med. Birgit Fischer Hansen

Klinisk lektor, Københavns Universitet, sats B

Overlæge Steen Jensen

PURE-ansvarlig

Internet-redaktør for Patologiafdelingens hjemmeside

Talsmand for søjle 1

Medlem af overlægerådet

Overlæge Anette Lyng Nielsen (rejst 1. november)

Klinisk lektorvikar, Københavns Universitet, sats A indtil 1. august

Uddannelsesansvarlig overlæge indtil 1. oktober

Professor, overlæge, dr.med. Susanne Holck

Medlem af Afdelingsrådet

Professor i klinisk patologi, Københavns Universitet

"Fascilitator" ved bioanalytiker bachelorprojekt: Optimering af immunhistokemisk metode med Zymeds Epidermal Growth Factor Receptor (EGFR) antistof og sammenling med DakoCytomations ECFR-PharmaDx kit på kolorektalcancer patientprøver

Medlem af Dansk Colorektal Cancer Gruppe's tumorbiologiske udvalg

Medlem af Det videnskabelige panel (basal fagene), Ugeskrift for læger

Medlem af bestyrelsen for Dansk Kræftforsknings Fond

Medlem af Hvidovre hospitals forskningsråd

Medlem af Eksamensudvalg for 6. semester i patologi ved Københavns Universitet

Dansk repræsentant ved European Association of Pathology Chairs and Residency Program

Directors (Committee for Undergraduate training)

PURE-ansvarlig

Formand for professorbedømmelsesudvalg ved Københavns Universitet

Afdelingslæge Kirsten Møller-Hansen

Vejleder for introduktionslæge

Medlem af Patologiafdelingens kvalitetssikringsgruppe

Reservelæge Benny Kirschner

Medlem af LSU til september

Reservelæge Claudia Stahlberg

Medlem af LSU fra september



Ledende bioanalytiker Lise Bødker

Medlem af LSU (formand indtil maj 2005)
Medlem af Hovedsamarbejdsudvalget, Hvidovre Hospital
Medlem af Sikkerhedsudvalget, Hvidovre Hospital
Medlem af Afdelingsrådet
Medlem af H:S Sundhedsfaglige Råd for Patologi
Medlem af H:S Styregruppe for Folkeundersøgelsen for Livmoderhalskræft
Medlem af Tværfagligt Lederforum, Hvidovre Hospital
HH Seminar for afdelingsledelser 10. -11. marts, Korsør
H:S Lederprogram: Delegering og arbejdsglæde. 11. maj og 31. august
H:S Lederprogram: Produktions- og økonomistyring, 5.-6. oktober
H:S Lederprogram: Personalejura. 9. november
Sikkerhedsleder i Patologiafdelingen
Medlem af arbejdsgruppe nedsat af Sundhedsfagligt Råd vedrørende kvalitetssikring
Medlem af arbejdsgruppe nedsat af Amtsrådsforeningen vedrørende destruktion af biologisk materiale
Medlem af arbejdsgruppe i forbindelse med indførelse af HC2

Afdelingsbioanalytiker Anita Larsen (fra september)

Medlem af Afdelingsrådet
Medlem af arbejdsgruppe i forbindelse med indførelse af HC2

Konstitueret afdelingsbioanalytiker Lone Hansen (til 31. oktober)

Medlem af Afdelingsrådet
LSU næstformand (fra 1. december)
Medlem af projektgruppe vedrørende tidsstudie til MTV-rapport
Medlem af arbejdsgruppe i forbindelse med indførelse af HC2

Konstitueret afdelingsbioanalytiker Vibeke Karlsen

Medlem af Afdelingsrådet

Afdelingsbioanalytiker Michel Normark

Medlem af Afdelingsrådet
Medlem af arbejdsgruppe nedsat af Sundhedsfagligt Råd vedrørende kvalitetssikring
Formand for Kvalitetssikringsgruppen i Patologiafdelingen

Bioanalytikerunderviser Henriette Buch

Koordinerende bioanalytikerunderviser på Hvidovre Hospital
Censor ved bioanalytikeruddannelsen

Bioanalytikerunderviser Sussi Funch-Eilersen

Medlem af arbejdsgruppe i forbindelse med indførelse af HC2

Bioanalytiker Anne-Marie Walther

Opgradering af kolleger til QUATE
Tillidsrepræsentant og næstformand i LSU indtil 1. november
Censor for en 3. semester bioanalytikerstuderende
Medlem af kvalitetssikringsgruppen fra 1. december

Bioanalytiker Gitte Bech

Patologiafdelingens netværksperson
Medlem af kvalitetssikringsgruppen til 31. januar



Bioanalytiker Anette Cronfeld

Medlem af kvalitetssikringsgruppen 1. februar til 31. juli

Bioanalytiker Ann-Maj Alting

Medlem af kvalitetssikringsgruppen fra 1. august

Bioanalytiker Janni Robbers

Medlem af LSU / suppleant

Sikkerhedsrepræsentant (AMIR)

Medlem af arbejdsgruppe i forbindelse med indførelse af HC2

Bioanalytiker Ruth Christiansen

Medlem af arbejdsgruppe i forbindelse med indførelse af HC2

Bioanalytiker Mette Hørning

Medlem af kvalitetssikringsgruppen til 31. maj

Bioanalytiker Dorthe Darlem Brandt

Medlem af kvalitetssikringsgruppen 1. juni til 30. november

Bioanalytiker Henriette Hillebrandt

Medlem af LSU

Sikkerhedsrepræsentant (AMIR)

Bioanalytiker Jeanette Madsen

Internet-redaktør for Patologiafdelingens hjemmeside

Intranet-redaktør for Patologiafdelingen

Dokumentstyringsansvarlig i Patologiafdelingen

Medlem af arbejdsgruppe vedrørende elektronisk rekvisition, Web-Req

Ledende lægesekretær Ilse Ravn

Medlem af Afdelingsrådet

Medlem af LSU

Medlem af Gruppen af ledende lægesekretærer

Medlem af Kvalitetssikringsgruppen

Medlem af arbejdsgruppe vedrørende elektronisk rekvisition, Web-Req

Internet-redaktør for Patologiafdelingens hjemmeside

Intranet-redaktør for Patologiafdelingen

Dokumentstyringsansvarlig i Patologiafdelingen

Lægesekretær Anette Aarestrup Sørensen

Medlem af LSU

Laboratorietjent Brian Elgaard

Medlem af LSU

